

**Африканские маски в собрании Этнографического музея Казанского университета:  
образовательный и просветительский потенциал коллекции**

**Диана Наилевна Гизатуллина**

Ассистент кафедры Истории Татарстана, антропологии и этнографии, Института международных отношений, истории и востоковедения  
Казанский Приволжский федеральный университет  
Казань, Россия  
dianagizatullina13@gmail.com  
ORCID 0000-0000-0000-0000

**Анастасия Геннадьевна Айкашева**

Магистр кафедры Истории Татарстана, антропологии и этнографии, Института международных отношений, истории и востоковедения  
Казанский Приволжский федеральный университет  
Казань, Россия  
AGAjkasheva@kpfu.ru  
ORCID 0000-0000-0000-0000

Поступила в редакцию 09.10.2024

Принята 30.11.2024

Опубликована 30.12.2024

УДК 39(6)(083.824)(091)

DOI 10.25726/q1964-8805-9134-n

EDN PSJCQH

BAK 5.8.2. Теория и методика обучения и воспитания (по областям и уровням образования)  
(педагогические науки)

OECD 05.03.HB. EDUCATION, SCIENTIFIC DISCIPLINES

**Аннотация**

Этнографический музей Казанского университета является одним из старейших музеев гуманитарного профиля на территории России. Основу музея положил Кабинет редкостей Казанского Императорского университета в 1815 году. Коллекция музея даёт яркое и полное представление о традиционном аспекте жизни народов Российской империи, государств Дальнего и Среднего Востока, Африки, Австралии и Океании, Северной и Южной Америки. В Этнографическом музее можно увидеть предметы XVII-XIX вв.: уникальные по технике изготовления, художественному оформлению и вышедших из современного употребления. Особую ценность представляет коллекция африканских ритуальных масок, насчитывающая более 50 экспонатов из стран Западной, Центральной и Восточной Африки. Статья посвящена анализу коллекции традиционных масок народов Африки, хранящейся в Этнографическом музее Казанского университета. Рассматриваются характерные особенности, символика и функции масок в ритуально-обрядовом контексте. Основное внимание уделяется образовательному и просветительскому потенциалу данного собрания. Обосновывается ценность этнографических артефактов для формирования у учащихся знаний об истории, культуре и духовном наследии африканских этносов. Приводятся рекомендации по интеграции материалов коллекции в учебные программы гуманитарных дисциплин.

### **Ключевые слова**

африканские маски, этнографические коллекции, образование, музейная педагогика, культурное наследие, межкультурные компетенции.

### **Введение**

Этнографический музей Казанского университета обладает уникальным собранием артефактов традиционной культуры народов мира. Особую ценность представляет коллекция африканских ритуальных масок, насчитывающая более 50 экспонатов из стран Западной, Центральной и Восточной Африки. Эти выразительные произведения прикладного искусства дают яркое представление о самобытном творчестве, мифологических воззрениях, социальной организации африканских племен.

Работа с этнографическими коллекциями открывает широкие возможности для обогащения и углубления знаний учащихся об историко-культурном многообразии человечества. Использование музейных предметов в образовательном процессе способствует формированию уважительного отношения к культурным различиям, навыков межкультурного диалога и понимания. Это особенно актуально в современном мире, где компетенции кросс-культурного взаимодействия становятся неотъемлемой частью подготовки молодого поколения к жизни в условиях глобализации.

Разнообразие и художественные достоинства африканских масок из собрания Этнографического музея КФУ создают хорошую базу для разработки увлекательных учебных материалов и проектов. Через знакомство с шедеврами африканского искусства школьники и студенты смогут осваивать широкий круг гуманитарных дисциплин – от истории и географии до культурологии и религиоведения. «Встреча» с подлинными артефактами, изучение стоящего за ними этнографического контекста поможет учащимся глубже понять картину мира носителей иных культурных традиций.

В данной статье представлен анализ наиболее интересных образцов африканской культурной пластики из коллекции Этнографического музея КФУ. Исследуются композиционные, стилистические, символические особенности масок разных регионов. Раскрываются их ритуальные и социальные функции, связь с мифо-религиозными представлениями и обрядовыми практиками. На основе изучения экспонатов предлагаются методические идеи по включению этого материала в образовательный процесс.

Целью работы является привлечение внимания педагогического сообщества к просветительскому потенциалу университетского музейного собрания. Рекомендации по использованию коллекции африканских масок в учебной деятельности позволят учителям и преподавателям разнообразить методический арсенал, сделать занятия более интерактивными и увлекательными. Опора на подлинные памятники культуры будет стимулировать познавательный интерес учащихся, разовьет у них наблюдательность, воображение, навыки анализа и интерпретации визуальной информации.

Таким образом, обращение к этнографическому достоянию, аккумулированному в музеях, открывает новые горизонты для обогащения содержания образования. Искусство африканских масок – бесценный источник для формирования у молодежи целостного мировидения, этнокультурной грамотности и эстетического вкуса. Актуализация этого пласта наследия средствами музейной педагогики будет способствовать достижению ключевых целей современного образования – воспитанию человека культуры, готового к равноправному диалогу и сотворчеству с представителями разных народов и традиций.

### **Материалы и методы исследования**

Материалом для исследования послужила коллекция традиционных африканских масок из собрания Этнографического музея Казанского федерального университета. В фокусе внимания находились 57 масок, происходящих из стран Западной, Центральной и Восточной Африки и датированных концом XIX – второй половиной XX вв.

Основным методом стал искусствоведческий и этнокультурный анализ музейных экспонатов. Изучались их художественно-стилистические особенности (композиция, пропорции, цветовое и

пластическое решение, характер декора), функциональное назначение и семантика образов. Привлекались данные этнографии и антропологии искусства об использовании подобных масок в ритуально-обрядовых практиках, их символическом значении и социокультурном контексте бытования. Для выявления образовательного потенциала коллекции применялись методы музейной педагогики и дидактики. Оценивалась познавательная ценность и аттрактивность конкретных экспонатов, возможности их использования как наглядных пособий и объектов исследовательской деятельности учащихся. Продумывались оптимальные формы презентации и интерпретации африканских масок в экспозиционном пространстве музея и на музейных занятиях со школьниками и студентами.

На основе результатов анализа разрабатывались методические рекомендации для работников сферы образования. Предлагались варианты включения материалов коллекции в учебно-воспитательный процесс в рамках преподавания истории, обществознания, мировой художественной культуры, географии, регионоведения. Проектировались междисциплинарные занятия и внеурочные мероприятия (экскурсии, мастер-классы, квесты, творческие проекты), нацеленные на знакомство учащихся с культурным наследием и искусством народов Африки.

Результативность применения этнографических артефактов в педагогической практике рассматривалась с позиций компетентного подхода. Учитывался развивающий эффект работы с подлинными памятниками культуры на универсальные учебные действия (познавательные, регулятивные, коммуникативные, личностные), метапредметные и предметные образовательные результаты. Продумывались способы оценки прогресса учащихся в освоении знаний и навыков, связанных с изучением музейных коллекций. Еще одним аспектом стала разработка стратегий продвижения образовательных ресурсов Этнографического музея КФУ на рынке образовательных услуг. Изучался запрос со стороны школ и других образовательных учреждений региона на музейные программы этнокультурной направленности. Выявлялись целевые аудитории, выстраивалась система информирования и взаимодействия с педагогами, составлялись планы образовательных и социокультурных мероприятий на базе музея.

### **Результаты и обсуждение**

Итак, представляем вашему вниманию музейную коллекцию масок из Западной Африки.

ЭМУ-1: маска – начало XX века, Западная Африка, Мали: дерево, ягоды; резьба по дереву, скрепление; 96x30x50 см. Поступила в 2022 году от Я.Я. Голко, дар, 2011 год. Наголовник в форме головы и шеи антилопы, украшен геометрическими узорами: на шее два прямых угла, которые создают треугольники. Маска антилопы – Адоне – относится к культу плодородия. Шлем украшен геометрическими узорами (треугольники и вертикальные линии), которые инкрустированы ягодами. В нижняя часть шлема обмотана растительными нитями. На шлеме круглые вырезы для глаз, к которым с основания шеи спускаются пять пар выпуклых бугров. Морда антилопы вытянута, имеется пара глаз, геометрический узор в виде пяти ромбов. От головы отходят рога и уши. На ушах растительные нити.

«Геледе» – это тайное общество, возникшее в йоруба-язычных районах Западной Африки, особенно в Нигерии и Бенине. В центре внимания этого общества – почитание женщин-предков и старейшин, а также баланс между мужской и женской энергиями. Церемонии «Геледе» обычно проходят один или два раза в год и включают в себя тщательно продуманные ритуал, танцы и музыку. Участники надевают маски и костюмы, представляющие различных персонажей. Примером использования маски в обрядах общества «Геледе» можно назвать маски из коллекции Этнографического музея: ЭМУ-2, ЭМУ-3, ЭМУ-31.



Рисунок 1. ЭМУ-1. Маска. Начало XX в. Западная Африка, Мали. Дерево, ягоды; резьба по дереву, скрепление. 96x30x50 см.

ЭМУ-2: маска – XX век, Западная Африка, Нигерия: Дерево, минеральные краски; резьба по дереву, окрашивание; размер – 22x26x22. Поступила в 2022 году от Я.Я. Голко, дар, 2011 год. Маска-шлем тайного женского общества «Геледе». Антропоморфное лицо с зооморфными элементами. Основной цвет оранжевый, глаза синие, губы красные. На щеках шрамы в виде перечеркнутых трех полосок. Верхней части головы вторая пара ушей, на которых узор: красный непрерывающийся узел. Нос поеден насекомыми.



Рисунок 2. ЭМУ-2. Маска. XX в. Западная Африка, Нигерия. Дерево, минеральные краски; резьба по дереву, окрашивание. 22x26x22 см.

ЭМУ-3. Маска с наголовником. Середина XX в. Западная Африка, Нигерия. Дерево, минеральные краски; резьба, окрашивание. 37x27x39 см. Поступила в 2022 году от Я.Я. Голко, дар, 2011 год. Маска тайного женского общества «Геледе». Нижняя часть – лицо женщины белого цвета, глаза подведены черным и красным цветом, выделены брови, на щеках три полоски, губы выделены красным, нос выступающий. Верхняя часть изображает две змеи (тело оранжевого цвета с черными точками), которые сражаются с двумя черно-белыми птицами и двумя гиенами (тело желтое с черными точками), над ними зеленая птица с синим хвостом. Зеленая птица удерживает наголовник перед лицом женщины. Нижняя часть наголовника трапециевидная, края красные внутренняя часть синяя с белыми косыми полосками. Верхняя часть полукруглая, края зеленые, внутренняя часть белая.



Рисунок 3. ЭМУ-3. Маска с наголовником. Середина XX в. Западная Африка, Нигерия. Дерево, минеральные краски; резьба, окрашивание. 37x27x39 см.

ЭМУ-4. Маска. Середина XX в. Западная Африка, Мали. Дерево; резьба по дереву. 16x16,5x25 см. Поступила в 2022 году от Я.Я. Голко, дар, 2011 год. Антропоморфная маска имеет узкие глаза, выступающий нос, приоткрытые выступающие губы и пару ушей. Под глазами рельефные узоры, полосы. От затылка через лоб к носу идет вертикальная линия. На подбородке короткая борода. Тайное общество «Сандэ» также известно под другими названиями «Бунду» и «Бондо». В Сьерра-Леоне его практикуют преимущественно представители народности менде. Процесс инициации включает в себя период уединения, во время которого девушек обучают важным навыкам, таким как работа по дому, традиционная медицина, искусство танца и игры на барабанах. Их также учат истории и традициям их общин, а также, как быть почтительными и послушными по отношению к старшим. В процессе инициации девушки проходят несколько ритуалов и церемоний, одна из которых включает в себя использование масок и костюмов, представляющих духов, которые защищают и направляют общество. Примером использования маски в обрядах инициации общества «Сандэ» можно назвать маску из коллекции Этнографического музея ЭМУ-5.



Рисунок 4. ЭМУ-4. Маска. Середина XX в. Западная Африка, Мали. Дерево; резьба по дереву. 16x16,5x25 см.

ЭМУ-5. Шлем-маска. Середина XX в. Западная Африка, Сьерра Леоне. Дерево; резьба по дереву, патина. 26x18x19 см. Поступила в 2022 году от Я.Я. Голко, дар, 2011 год. Маска тайного женского общества «Бунду» («Сандэ»), для инициации девочек. Маска-шлем, изображены два женских лица, глаза миндалевидные, с круглым отверстием, но маленький выступающий, рот маленький и приоткрыт. Надбровные дуги выступают, две пары ушей. Прическа вырезана в виде высокого гребня.



Рисунок 5. ЭМУ-5. Шлем-маска. Середина XX в. Западная Африка, Сьерра Леоне. Дерево; резьба по дереву, патина. 26x18x19 см.

ЭМУ-6. Маска. Середина XX в., Западная Африка, Буркина-Фасо. Дерево, минеральные краски; резьба по дереву, окрашивание, патина. 8x12x38 см. Поступила в 2022 году от Я.Я. Голко, дар, 2011 год. Антропоморфная охотничья маска. Лицо оранжевого цвета, глаза миндалевидные, нарисованные, имеются брови, нос тонкий выступающий, имеются шрамы на обеих щеках, рот маленький и узкий. Уши прямоугольные с треугольными узорами, белого голубого цвета. На подбородке длинная черная борода. На голове волосы черные, имеются два выступа на голове, напоминающие плавники.



Рисунок 6. ЭМУ-6. Маска. Середина XX в., Западная Африка, Буркина-Фасо. Дерево, минеральные краски; резьба по дереву, окрашивание, патина. 8x12x38 см.

ЭМУ-7. Маска. Середина XX в. Западная Африка, Мали. Дерево; резьба по дереву, патина. 42x15,5x13,5 см. Поступила в 2022 году от Я.Я. Голко, дар, 2011 год. Зооморфная маска тайного общества Коре. Изображает охотничью лошадь Су'О. Морда вытянута, имеются отверстия для ноздрей, рот приоткрыт, глазницы миндалевидные, уши вытянуты и с отверстиями, между ними вырезан гребень. На маске вырезана уздечка.



Рисунок 7. ЭМУ-7. Маска. Середина XX в. Западная Африка, Мали. Дерево; резьба по дереву, патина. 42x15,5x13,5 см.

ЭМУ-8. Маска. Начало XX в. Западная Африка, Мали. Дерево; резьба по дереву, патина. 12x16x33 см. Поступила в 2022 году от Я.Я. Голко, дар, 2011 год. Зооморфная маска-личина для церемонии До. Предположительно корова. Морда вытянута в середине сужается, к ноздрям расширяется, имеются отверстия ноздрей, глазницы миндалевидные, пара ушей вытянуты, трапецевидной формы.



Рисунок 8. ЭМУ-8. Маска. Начало XX в. Западная Африка, Мали. Дерево; резьба по дереву, патина. 12x16x33 см.

ЭМУ-9. Маска. Середина XX в. Западная Африка, Мали. Дерево; резьба по дереву, патина. 8x14,5x40 см. Поступила в 2022 году от Я.Я. Голко, дар, 2011 год. Зооморфная маска культа плодородия. Предположительно антилопа, морда вытянута сужается к ноздрям, рот приоткрыт, имеются отверстия ноздрей, глаза вырезаны, миндалевидной формы. Уши вытянуты, рога с горизонтальными полосками закручены вокруг ушей.





Рисунок 9. ЭМУ-9. Маска. Середина XX в. Западная Африка, Мали. Дерево; резьба по дереву, патина. 8x14,5x40 см.

ЭМУ-10. Маска. Середина XX в. Западная Африка, Мали. Дерево; резьба по дереву, патина. 19x20x52 см. Поступила в 2022 году от Я.Я. Голко, дар, 2011 год. Антропоморфная маска из темно-коричневого дерева с зооморфными элементами, принадлежащая тайному обществу Коре. Маска имеет массивный выступающий лоб с частыми горизонтальными линиями, на котором имеется пара рогов (с центральной вертикальной линией и отходящих от нее множество горизонтальных линий) и ушей антилопы. Длинный выступающий нос и квадратный отверстия для глаз. Рот отсутствует, подбородок узкий с частыми горизонтальными линиями.



Рисунок 10. ЭМУ-10. Маска. Середина XX в. Западная Африка, Мали. Дерево; резьба по дереву, патина. 19x20x52 см.

ЭМУ-11. Маска. Начало XX в. Западная Африка, Мали. Дерево; резьба по дереву. 6x10,5x31 см. Поступила в 2022 году от Я.Я. Голко, дар, 2011 год. Антропоморфная маска, вырезанная из дерева темно-коричневого цвета с зооморфными элементами, принадлежащая тайному обществу Коре. Маска-личина, изображающая гиену. Маска имеет массивный выступающий лоб, от которого отходят уши, имеющие по два круглых отверстия. Длинный выступающий нос и круглые отверстия для глаз. Рот отсутствует, подбородок острый.





Рисунок 11. ЭМУ-11. Маска. Начало XX в. Западная Африка, Мали. Дерево; резьба по дереву. 6x10,5x31 см.

ЭМУ-12. Маска. Середина XX в. Западная Африка, Мали. Дерево; резьба по дереву, патина. 21x16x31 см. Поступила в 2022 году от Я.Я. Голко, дар, 2011 год. Антропоморфная маска из темно-коричневого дерева с зооморфными элементами. Маска-личина, изображающая гиену. Маска имеет длинный выступающий нос и выступающий приоткрытый рот. Глаза выступающие «закрыты», лоб сильно выступает имеет два ряда узоров: горизонтальные линии и пересекающиеся диагональные линии создающие ромбы. Выше имеется выступающий гребень с клинообразным узором, по сторонам от него трапециевидные маленькие уши. Верхняя и нижняя часть маски покрыта диагональными линиями, исходящими от центра в разные стороны.



Рисунок 12. ЭМУ-12. Маска. Середина XX в. Западная Африка, Мали. Дерево; резьба по дереву, патина. 21x16x31 см.

ЭМУ-13. Маска. Середина XX в. Западная Африка, Нигерия. Дерево; резьба по дереву, патина. 8x16x25,5 см. Поступила в 2022 году от Я.Я. Голко, дар, 2011 год. Зооморфная маска-наголовник, изображающая антилопу. Выступающая узкая удлинённая морда, ноздри выступают, но без отверстий, рот приоткрыт, имеется язык. Головная часть маски сильно расширена, глаза вырезаны, лоб выпирает, имеются рога с горизонтальными вырезанными линиями. Выступающие элементы маски окрашены минеральными красками: края маски по периметру и рога – в красный, морда – в синий, по бокам морды пятна розового цвета.



Рисунок 13. ЭМУ-13. Маска. Середина XX в. Западная Африка, Нигерия. Дерево; резьба по дереву, патина. 8x16x25,5 см.

ЭМУ-14. Маска. XX в. Западная Африка, Кот-д'Ивуар. Дерево, металл, ткань, нити, раковины каури; резьба по дереву, скрепление, шивание. 22x18x29 см. Поступила в 2022 году от Я.Я. Голко, дар, 2011 год. Антропо-зооморфная маска, вырезанная из темно-коричневого дерева. Вытянутый трехлопастной клюв с металлическими полосками по месту пересечения, по низу клюв обведен короткой щетиной. Узкие глаза, обведенные металлическими полосками. Лоб обведен раковинами каури. С обратной стороны ткань, с распущенными волокнами возле клюва.



Рисунок 14. ЭМУ-14. Маска. XX в. Западная Африка, Кот-д'Ивуар. Дерево, металл, ткань, нити, раковины каури; резьба по дереву, скрепление, шивание. 22x18x29 см.

ЭМУ-15. Маска. Африка, Западная Африка, Гвинея. Дерево, зеркало, раковины каури; резьба по дереву. Поступила в 2022 году от Я.Я. Голко, дар, 2011 год. Антропоморфная маска. На месте рта круглое зеркало, по низу которого идет ряд раковин каури. На лбу расположены два прямоугольных зеркала, над которыми ряд раковин каури. Над головой семь палочек, на концах которых, привязан ворс. На щеках остатки высушенных ягод. Глаза круглые, черные.

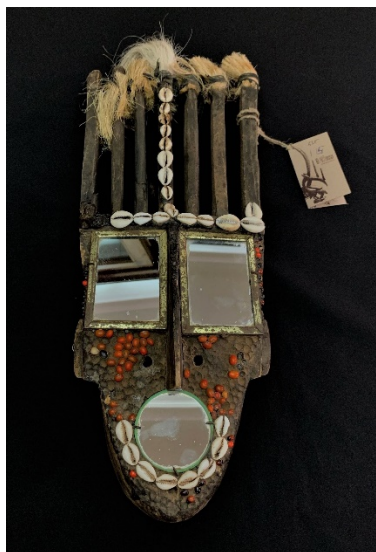


Рисунок 15. ЭМУ-15. Маска. Африка, Западная Африка, Гвинея. Дерево, зеркало, раковины каури; резьба по дереву.

ЭМУ-16. Маска. Середина XX в. Западная Африка, Кот-д'Ивуар. Дерево, минеральные краски, ткань, раковины каури; резьба по дереву, окрашивание, сшивание. 15x25x41 см. Поступила в 2022 году от Я.Я. Голко, дар, 2011 год. Антропоморфная маска. Узкие глаза, обведены белым пигментом, потом красным в виде глазной маски, от нее по лбу отходит вертикальная белая линия. Основной цвет маски – черный. Рот в красном пигменте, но выступающий по краям обведен белым пигментом. Вокруг маски ободок из раковин каури и растительных волокон, сплетенных в косы.



Рисунок 16. ЭМУ-16. Маска. Середина XX в. Западная Африка, Кот-д'Ивуар. Дерево, минеральные краски, ткань, раковины каури; резьба по дереву, окрашивание, сшивание. 15x25x41 см.

ЭМУ-25. Маска. Конец XIX в. Западная Африка, Мали. Дерево; резьба по дереву, патина. 8x28x8 см. Поступила в 2022 году от Я.Я. Голко, дар, 2011 год. Зооморфная маска, вырезанная из темного дерева. Маска принадлежит тайному обществу Коре. Изображает охотничью лошадь Су'О. Морда лошади непропорционально вытянута, на ней нанесен геометрический орнамент в виде ромбов, полос и треугольников.



Рисунок 17. ЭМУ-25. Маска. Конец XIX в. Западная Африка, Мали. Дерево; резьба по дереву, патина. 8x28x8 см.

ЭМУ-26. Маска. Начало XX в. Западная Африка, Мали. Дерево; резьба по дереву, патина. 9x15,5x29 см. Поступила в 2022 году от Я.Я. Голко, дар, 2011 год. Зооморфная маска, вырезанная из дерева коричневого цвета. Маска принадлежит тайному обществу Коре. Маска-личина, изображающая обезьяну. На верхней части в виде двух овалов вырезаны уши, сквозные круглые прорезы для глаз в центральной части. Нижняя часть маски вытянута, есть поперечная прорезь, изображающая рот.



Рисунок 18. ЭМУ-26. Маска. Начало XX в. Западная Африка, Мали. Дерево; резьба по дереву, патина. 9x15,5x29 см.

ЭМУ-27. Маска. Середина XX в. Западная Африка, Мали. Дерево; резьба по дереву. 7,5x15x38 см. Поступила в 2022 году от Я.Я. Голко, дар, 2011 год. Зооморфная маска козы, вырезанная из светло-коричневого дерева. Относится к ритуалам сельскохозяйственного цикла. Маска вытянута, отверстия для глаз миндалевидной формы, имеются рога и уши из того же дерева, отходящие от лба. По бокам сделаны по паре круглых отверстий для крепления маски на лице.



Рисунок 19. ЭМУ-27. Маска. Середина XX в. Западная Африка, Мали. Дерево; резьба по дереву. 7,5x15x38 см.

ЭМУ-28. Маска. Середина XX в. Западная Африка, Мали. Дерево; резьба по дереву, патина. 11x18,5x37 см. Поступила в 2022 году от Я.Я. Голко, дар, 2011 год. Зооморфная маска, вырезанная из дерева коричневого цвета. Маска принадлежит тайному обществу Коре. Маска-личина, изображающая обезьяну. На верхней части в виде двух овалов вырезаны уши, сквозные круглые прорезы для глаз в центральной части. По центру маски проходит линия симметрии в виде ребра (вертикальная линия).



Рисунок 20. ЭМУ-28. Маска. Середина XX в. Западная Африка, Мали. Дерево; резьба по дереву, патина. 11x18,5x37 см.

ЭМУ-29. Маска. Начало XX в. Западная Африка, Буркина-Фасо. Дерево, минеральные краски; резьба по дереву, окрашивание. 11x13x73 см. Поступила в 2022 году от Я.Я. Голко, дар, 2011 год. Зооморфная маска-наголовник, вырезанная из темно-коричневого цвета. Предположительно, изображает птицу гриф. По всей поверхности маски геометрические узоры в виде прямых линий, треугольников и волн, маска окрашена светлой краской, на клюве изображена ящерица.





Рисунок 21. ЭМУ-29. Маска. Начало XX в. Западная Африка, Буркина-Фасо. Дерево, минеральные краски; резьба по дереву, окрашивание. 11x13x73 см.

ЭМУ-30. Маска. Середина XX в. Западная Африка, Мали. Дерево; резьба по дереву, патина. 9x9x36 см. Поступила в 2022 году от Я.Я. Голко, дар, 2011 год. Зооморфная маска детского тайного общества Н'Томо. Маска-личина, изображающая гиену. Маска имеет массивный выступающий лоб. Длинный выступающий нос и круглые отверстия для глаз. Рот отсутствует. Выступают щеки.



Рисунок 22. ЭМУ-30. Маска. Середина XX в. Западная Африка, Мали. Дерево; резьба по дереву, патина. 9x9x36 см.

ЭМУ-31. Маска-наголовник. Середина XX в. Западная Африка, Нигерия. Дерево; резьба по дереву, патина. 76x31x28 см. Поступила в 2022 году от Я.Я. Голко, дар, 2011 год. Маска-наголовник, вырезанная из светло-коричневого дерева. Маска относится к тайному женскому обществу «Геледе». Нижняя часть – лицо женщины: прямой нос, острый подбородок, непропорционально маленькие уши, рот в виде галочки темного цвета. Глаза ярко обведены черным цветом. На лбу изображена повязка желтого цвета. Верхняя часть маски представляет собой антропоморфную фигура божества Ориша. Божество изображено в виде воина в доспехах из прямоугольных щитов темно-синего, оранжевого и желтого цвета. На голове божества – шлем.





Рисунок 23. ЭМУ-31. Маска-наголовник. Середина XX в. Западная Африка, Нигерия. Дерево; резьба по дереву, патина. 76x31x28 см.

ЭМУ-57. Маска. XX в. Западная Африка, Либерия. Дерево, ткань, раковины каури; резьба по дереву, пришивание, пришивание. 10x22x37,5 см. Поступила в 2022 году от Я.Я. Голко, дар, 2011 год. Маска антропоморфная, глаза маленькие миндалевидные, губы вытянуты и приоткрыты, нос высыпающий. В верхней части маски пришита, свернутая в рулон, ткань. На ткань нашиты раковины каури.



Рисунок 24. ЭМУ-57. Маска. XX в. Западная Африка, Либерия. Дерево, ткань, раковины каури; резьба по дереву, пришивание, пришивание. 10x22x37,5 см.

Далее представляем маски Центральной Африки.

ЭМУ-44. Маска. Середина XX в. Центральная Африка, Ангола. Дерево; резьба по дереву, патина. 12x21x33 см. Поступила в 2022 году от Я.Я. Голко, дар, 2011 год. Маска личина антропоморфная женская Мвано Пво, глаза узкие, нос и губы выступающие. На лбу неглубоко вырезанный ромб, пересекающиеся концы которого образуют небольшие треугольники. Маска участвует в мужских обрядах инициации.



Рисунок 25. ЭМУ-44. Маска. Середина XX в. Центральная Африка, Ангола. Дерево; резьба по дереву, патина. 12x21x33 см.

ЭМУ-45. Маска. Середина XX в. Центральная Африка, Республика Конго. Дерево, минеральные краски, перья, ткань, волокна травы; резьба по дереву, окрашивание, вставка, сшивание. 4x60x74 см. Поступила в 2022 году от Я.Я. Голко, дар, 2011 год. Маска тайного общества Кидуму, использовалась в инициации. Глаза и рот окрашены в красный цвет, по всей поверхности вырезаны треугольники и окрашены в красный и белый цвета. Сверху прикреплены перья черные или пятнистые, снизу волокна травы.



Рисунок 26. ЭМУ-45. Маска. Середина XX в. Центральная Африка, Республика Конго. Дерево, минеральные краски, перья, ткань, волокна травы; резьба по дереву, окрашивание, вставка, сшивание. 4x60x74 см.

ЭМУ-46. Маска. Середина XX в. Центральная Африка, Ангола. Дерево; резьба по дереву, патина. 8x14x23 см. Поступила в 2022 году от Я.Я. Голко, дар, 2011 год. Маска антропоморфная, глаза узкие, нос прямой выступающий, губы приоткрыты и выступают. На лбу вырезанный узор из шести пар маленьких квадратов. На щеках вырезанный узор из десяти пар маленьких квадратов, которые расположены прямым углом.



Рисунок 27. ЭМУ-46. Маска. Середина XX в. Центральная Африка, Ангола. Дерево; резьба по дереву, патина. 8x14x23 см.

ЭМУ-47. Маска. Начало XX в. Центральная Африка, Демократическая Республика Конго. Дерево, ткань, минеральные краски; резьба по дереву, сшивание, окрашивание. 10x14x23 см. Поступила в 2022 году от Я.Я. Голко, дар, 2011 год. Маска антропоморфная, глаза узкие, нос и губы выступают, на щеках полосы, окрашенные в черный и белый цвет. На лбу вырезаны горизонтальные и вертикальные линии, окрашенные в белый цвет, а основа в черный. Выше к голове прикреплена ткань.



Рисунок 28. ЭМУ-47. Маска. Начало XX в. Центральная Африка, Демократическая Республика Конго. Дерево, ткань, минеральные краски; резьба по дереву, сшивание, окрашивание. 10x14x23 см.

ЭМУ-48. Маска. XX в. Центральная Африка, Демократическая Республика Конго. Дерево, волокно растительное; резьба по дереву, патина. 17x20x32 см. Поступила в 2022 году от Я.Я. Голко, дар, 2011 год. Маска антропоморфная, глаза узкие, нос и губы выступающие. Возле уголков губ вырезаны круги. На лбу, по центру, третий глаз, по сторонам горизонтальные восьмерки (знак бесконечности). Под подбородком растительные волокна рафии.



Рисунок 30. ЭМУ-48. Маска. XX в. Центральная Африка, Демократическая Республика Конго. Дерево, волокно растительное; резьба по дереву, патина. 17x20x32 см.

ЭМУ-50. Маска. Середина XX в. Центральная Африка, Демократическая Республика Конго. Дерево; резьба по дереву, патина. 8x12x20 см. Поступила в 2022 году от Я.Я. Голко, дар, 2011 год. Маска павиана, голова небольшая, глаза вырезаны неглубоко, над ними насечки. От головы отходит длинный нос. Из-под головы отходит расширяющийся приоткрытый рот.



Рисунок 31. ЭМУ-50. Маска. Середина XX в. Центральная Африка, Демократическая Республика Конго. Дерево; резьба по дереву, патина. 8x12x20 см.

ЭМУ-52. Маска. XX в. Центральная Африка, Республика Конго. Дерево, минеральные краски; резьба по дереву, патина, окрашивание. 8,5x24,5x26 см. Поступила в 2022 году от Я.Я. Голко, дар, 2011 год. Маска Экук, имеет в своем центре упрощенное антропоморфное лицо в форме стилизованного сердца, выделенного белым цветом. Маска антропозооморфного типа, сочетает в себе черты человека и барана.





Рисунок 32. ЭМУ-52. Маска. XX в. Центральная Африка, Республика Конго. Дерево, минеральные краски; резьба по дереву, патина, окрашивание. 8,5x24,5x26 см.

ЭМУ-55. Маска. Середина XX в. Африка, Центральная Африка, Демократическая Республика Конго. Дерево; резьба по дереву, патина. 10,5x22x35 см. Поступила в 2022 году от Я.Я. Голко, дар, 2011 год. Маска тайного общества Кифебе, использовалась во время инициации. Глаза миндалевидные, рот приоткрыт, нос выступающий. По всей поверхности дугообразные полосы



Рисунок 33. ЭМУ-55. Маска. Середина XX в. Африка, Центральная Африка, Демократическая Республика Конго. Дерево; резьба по дереву, патина. 10,5x22x35 см.

ЭМУ-56. Маска. XX в. Центральная Африка, Республика Конго. Дерево, минеральные краски; резьба по дереву, окрашивание. 6x16x27 см. Поступила в 2022 году от Я.Я. Голко, дар, 2011 год. Маска Экук, имеет в своем центре упрощенное антропоморфное лицо в форме стилизованного сердца, выделенного белым цветом. Маска антропозооморфного типа, сочетает в себе черты человека и барана.



Рисунок 34. ЭМУ-56. Маска. XX в. Центральная Африка, Республика Конго. Дерево, минеральные краски; резьба по дереву, окрашивание. 6x16x27 см.

ЭМУ-59. Маска. Начало XX в., Центральная Африка, Демократическая Республика Конго. Дерево; резьба по дереву, патина. 5x12x22 см. Поступила в 2022 году от Я.Я. Голко, дар, 2011 год. Маска антропозооморфная, глаза миндалевидные, нос прямой выступающий, рот приоткрыт, основа лица в виде сердца. В лобной части вырезаны точки по контуру лица.



Рисунок 35. ЭМУ-59. Маска. Начало XX в., Центральная Африка, Демократическая Республика Конго. Дерево; резьба по дереву, патина. 5x12x22 см.

ЭМУ-60. Маска. Середина XX в., Центральная Африка, Демократическая Республика Конго. Дерево, минеральные краски; резьба по дереву, патина, окрашивание. 6,5x16x30 см. Поступила в 2022 году от Я.Я. Голко, дар, 2011 год. Маска с узкими глазами, выступающим носом и круглым ртом. Глаза вписаны в черные ромбы, которые вписаны в красно-белую маску для глаз. Основная маска черного цвета, на лбу и на щеках прямоугольник с чередующимися черно-белыми треугольниками





Рисунок 35. ЭМУ-60. Маска. Середина XX в., Центральная Африка, Демократическая Республика Конго. Дерево, минеральные краски; резьба по дереву, патина, окрашивание. 6,5x16x30 см.

ЭМУ-61. Маска. XX в. Центральная Африка, Демократическая Республика Конго. Дерево, минеральные краски; резьба по дереву, окрашивание. 20x15,5x42 см. Поступила в 2022 году от Я.Я. Голко, дар, 2011 год. Маска охотничья зооморфная. Глаза и рот круглые выступающие, нос черный и прямой, имеется два рога. Основа маски красный пигмент.



Рисунок 36. ЭМУ-61. Маска. XX в. Центральная Африка, Демократическая Республика Конго. Дерево, минеральные краски; резьба по дереву, окрашивание. 20x15,5x42 см.

ЭМУ-62. Маска. XX в. Центральная Африка, Демократическая Республика Конго. Дерево, минеральные краски; резьба по дереву, окрашивание. 7,5x11x25 см. Поступила в 2022 году от Я.Я. Голко, дар, 2011 год. Маска охотничья зооморфная. Глаза и рот круглые выступающие, нос черный и прямой, имеется два рога. Основа маски красный пигмент.



Рисунок 37. ЭМУ-62. Маска. XX в. Центральная Африка, Демократическая Республика Конго. Дерево, минеральные краски; резьба по дереву, окрашивание. 7,5x11x25 см.

ЭМУ-67. Маска. XX в. Центральная Африка, Республика Конго. Дерево, минеральные краски; резьба по дереву, окрашивание. 2,5x24x32 см. Поступила в 2022 году от Я.Я. Голко, дар, 2011 год. Маска-наголовник, основа красная, по центру горизонтальная черная полоса. Глаза белые по обе стороны от полосы. Рот круглый черно-белый. По краям маленькие дырки и белые дуги. С обратной стороны держатель для рта.



Рисунок 38. ЭМУ-67. Маска. XX в. Центральная Африка, Республика Конго. Дерево, минеральные краски; резьба по дереву, окрашивание. 2,5x24x32 см.

ЭМУ-68. Маска. XX в. Центральная Африка, Республика Конго. Дерево, минеральные краски; резьба по дереву, окрашивание. 2,5x20x30 см. Поступила в 2022 году от Я.Я. Голко, дар, 2011 год. Маска-наголовник с красной основой и горизонтальной белой линией. Глаза черно-белые, рот круглый черно-белый. По краям маленькие отверстия. С обратной стороны держатель для рта.



Рисунок 39. ЭМУ-68. Маска. XX в. Центральная Африка, Республика Конго. Дерево, минеральные краски; резьба по дереву, окрашивание. 2,5x20x30 см.

ЭМУ-69. Маска. Начало XX в. Центральная Африка, Демократическая Республика Конго. Дерево, минеральные краски; резьба по дереву, окрашивание. 8x16,5x31 см. Поступила в 2022 году от Я.Я. Голко, дар, 2011 год. Маска охотничья изображает антилопу. Основа красная, глаза и нос черные, область вокруг глаз, лоб и нижняя часть маски белые. От носа отходят два рога



Рисунок 40. ЭМУ-69. Маска. Начало XX в. Центральная Африка, Демократическая Республика Конго. Дерево, минеральные краски; резьба по дереву, окрашивание. 8x16,5x31 см.

ЭМУ-70. Маска. Середина XX в. Центральная Африка, Демократическая Республика Конго. Дерево, минеральные краски, волокно растительное; резьба по дереву, окрашивание. 7x18x31 см. Поступила в 2022 году от Я.Я. Голко, дар, 2011 год. Маска антропоморфная, основа белая, глаза узкие, нос слабо выделяется, рот черный. Лицо выделено в форме сердца, по контуру которого черные точки. От глаз по щекам отходят два ряда черных точек. В нижней части борода из пальмовых волокон.



Рисунок 41. ЭМУ-70. Маска. Середина XX в. Центральная Африка, Демократическая Республика Конго. Дерево, минеральные краски, волокно растительное; резьба по дереву, окрашивание. 7x18x31 см.

ЭМУ-71. Маска. Середина XX в. Центральная Африка, Демократическая Республика Конго. Дерево, минеральные краски; резьба по дереву, окрашивание. 15x27x29 см. Поступила в 2022 году от Я.Я. Голко, дар, 2011 год. Маска тайного общества Кифебе. Имеется вертикальный гребень, который переходит в нос. Глаза миндалевидные, рот круглый вытянут. По всей поверхности дугообразные полосы



Рисунок 42. ЭМУ-71. Маска. Середина XX в. Центральная Африка, Демократическая Республика Конго. Дерево, минеральные краски; резьба по дереву, окрашивание. 15x27x29 см.

ЭМУ-73. Маска. Середина XX в. Центральная Африка, Демократическая Республика Конго. Дерево, минеральные краски; резьба по дереву, патина, окрашивание. 10x21x33 см. Поступила в 2022 году от Я.Я. Голко, дар, 2011 год. Маска с темной основой, глаза узкие, нос выступающий, рот круглый. Область вокруг глаз белая. От глаз вниз спускается линия из красных треугольников. По краям маски полоса из красных треугольников. Верхняя часть маски серая.



Рисунок 43. ЭМУ-73. Маска. Середина XX в. Центральная Африка, Демократическая Республика Конго. Дерево, минеральные краски; резьба по дереву, патина, окрашивание. 10x21x33 см.

ЭМУ-74. Маска-шлем. XX в. Центральная Африка, Ангола. Дерево, волокно растительное; резьба по дереву, патина. 11x15x21 см. Поступила в 2022 году от Я.Я. Голко, дар, 2011 год. Маска-шлем антропоморфная женская Мвано Пво, глаза узкие, нос и губы выступающие. На лбу неглубоко вырезанный ромб, пересекающиеся концы которого образуют небольшие треугольники. На щеках и под глазами пары из маленьких квадратов. Маска участвует в мужских обрядах инициации.



Рисунок 44. ЭМУ-74. Маска-шлем. XX в. Центральная Африка, Ангола. Дерево, волокно растительное; резьба по дереву, патина. 11x15x21 см.

ЭМУ-75. Маска-шлем. Начало XX в. Центральная Африка, Ангола. Дерево, волокно растительное; резьба по дереву, патина. 15x16x24 см. Поступила в 2022 году от Я.Я. Голко, дар, 2011 год. Маска-шлем антропоморфная женская Мвано Пво, глаза узкие, нос и губы выступающие. На лбу неглубоко вырезанный ромб, пересекающиеся концы которого образуют небольшие треугольники. На щеках круг, который пересекает линию. Маска участвует в мужских обрядах инициации.





Рисунок 45. ЭМУ-75. Маска-шлем. Начало XX в. Центральная Африка, Ангола. Дерево, волокно растительное; резьба по дереву, патина. 15x16x24 см.

ЭМУ-77. Маска. XX в. Центральная Африка, Демократическая Республика Конго. Дерево, минеральные краски; резьба по дереву, окрашивание. 12x18x30 см. Поступила в 2022 году от Я.Я. Голко, дар, 2011 год. Маска тайного общества Кифебе, использовалась во время инициации. Глаза миндалевидные, рот квадратный формы, красный, закрыт, имеет две перечеркнутые полоски. Нос, выступающий, черного цвета. По всей поверхности дугообразные красно-белые полоски



Рисунок 46. ЭМУ-77. Маска. XX в. Центральная Африка, Демократическая Республика Конго. Дерево, минеральные краски; резьба по дереву, окрашивание. 12x18x30 см.

ЭМУ-78. Маска. XX в. Центральная Африка, Демократическая Республика Конго. Дерево, минеральные краски; резьба по дереву, окрашивание. 11,5x18x20,5 см. Поступила в 2022 году от Я.Я. Голко, дар, 2011 год. Маска тайного общества Кифебе. Имеется вертикальный гребень, который переходит в нос. Глаза миндалевидные, рот прямоугольный вытянут. По всей поверхности дугообразные полоски.





Рисунок 47. ЭМУ-78. Маска. XX в. Центральная Африка, Демократическая Республика Конго. Дерево, минеральные краски; резьба по дереву, окрашивание. 11,5x18x20,5 см.

ЭМУ-79. Маска. Начало XX в. Центральная Африка, Демократическая Республика Конго. Дерево; резьба по дереву, патина. 9x17,5x31 см. Поступила в 2022 году от Я.Я. Голко, дар, 2011 год. Маска с круглым вытянутым ртом, нос выступающий, вместо глаз многочисленные отверстия.



Рисунок 48. ЭМУ-79. Маска. Начало XX в. Центральная Африка, Демократическая Республика Конго. Дерево; резьба по дереву, патина. 9x17,5x31 см.

ЭМУ-80. Маска. Начало XX в. Центральная Африка, Демократическая Республика Конго. Дерево; резьба по дереву, патина. 9x16x27,5 см. Поступила в 2022 году от Я.Я. Голко, дар, 2011 год. Маска тайного общества Кифебе, использовалась во время инициации. Глаза миндалевидные, рот квадратный приоткрыт, нос выступающий. По всей поверхности дугообразные полосы.



Рисунок 49. ЭМУ-80. Маска. Начало XX в. Центральная Африка, Демократическая Республика Конго. Дерево; резьба по дереву, патина. 9x16x27,5 см.

Далее представляем маски Восточной Африки.

ЭМУ-81. Маска-шлем. Середина XX в, Восточная Африка, Мозамбик. Дерево; резьба по дереву. 30x21x29 см. Поступила в 2022 году от Я.Я. Голко, дар, 2011 год. Маска-шлем антропоморфная. Главная мужская маска. Основа черная, глаза миндалевидные, нос прямой, рот приоткрыт



Рисунок 50. ЭМУ-81. Маска-шлем. Середина XX в, Восточная Африка, Мозамбик. Дерево; резьба по дереву. 30x21x29 см.

ЭМУ-82. Маска-шлем. Середина XX в. Восточная Африка, Мозамбик. Дерево, ткань; резьба по дереву. 26x25x27 см. Поступила в 2022 году от Я.Я. Голко, дар, 2011 год. Карнавальная маска-шлем, монах Францисканец. Маска антропоморфная, рот приоткрыт, имеются зубы, над губой и на подбородке щетина.



Рисунок 51. ЭМУ-82. Маска-шлем. Середина XX в. Восточная Африка, Мозамбик. Дерево, ткань; резьба по дереву. 26x25x27 см.

ЭМУ-83. Маска. Конец XX в. Восточная Африка, Мозамбик. Дерево, минеральные краски; резьба по дереву, окрашивание. 6x10,5x19 см. Поступила в 2022 году от Я.Я. Голко, дар, 2011 год. Маска антропоморфная, окрашена в черный цвет, глаза круглые вырезаны, нос выступает, рот приоткрыт



Рисунок 52. ЭМУ-83. Маска. Конец XX в. Восточная Африка, Мозамбик. Дерево, минеральные краски; резьба по дереву, окрашивание. 6x10,5x19 см.

ЭМУ-84. Маска. Конец XX в. Восточная Африка, Мозамбик. Дерево, минеральные краски; резьба по дереву, окрашивание. 10x15x21 см. Поступила в 2022 году от Я.Я. Голко, дар, 2011 год. Маска антропоморфная, нос выступающий, глаза миндалевидные, рот приоткрыт.



Рисунок 53. ЭМУ-84. Маска. Конец XX в. Восточная Африка, Мозамбик. Дерево, минеральные краски; резьба по дереву, окрашивание. 10x15x21 см.

ЭМУ-85. Маска. Конец XX в. Восточная Африка, Мозамбик. Дерево, минеральные краски; резьба по дереву, окрашивание. 5x11,5x15 см. Поступила в 2022 году от Я.Я. Голко, дар, 2011 год. Маска антропоморфная, основа желто-зеленая, глаза миндалевидные, правый глаз ниже и больше левого. Нос выступающий, рот приоткрыт с зубами.



Рисунок 54. ЭМУ-85. Маска. Конец XX в. Восточная Африка, Мозамбик. Дерево, минеральные краски; резьба по дереву, окрашивание. 5x11,5x15 см.

ЭМУ-86. Маска. XX в. Восточная Африка, Мозамбик. Дерево, тыква; резьба по дереву. 8x11,5x18 см. Поступила в 2022 году от Я.Я. Голко, дар, 2011 год. Маска антропоморфная, глаза миндалевидные, рот приоткрыт, основа оранжевая.



Рисунок 55. ЭМУ-86. Маска. XX в. Восточная Африка, Мозамбик. Дерево, тыква; резьба по дереву. 8x11,5x18 см.

ЭМУ-87. Маска. XX в. Восточная Африка, Мозамбик. Дерево; резьба по дереву. 11x21x39 см. Поступила в 2022 году от Я.Я. Голко, дар, 2011 год. Маска Анвалиндембо, изображает тело беременной женщины. На животе вырезано лицо женщины.



Рисунок 56. ЭМУ-87. Маска. XX в. Восточная Африка, Мозамбик. Дерево; резьба по дереву. 11x21x39 см.

В заключение представляем маску из музейной коллекции по Центральной и Южной Африке.

ЭМУ-45-92. Танцевальная маска. XIX в. Центральная и Южная Африка, Ваньянгу. Дерево; резьба по дереву. 47x29x21 см. Происхождение: из коллекции гр. Кониэцко из Гамбурга. Пост. в 1912 г. от Кониэцко, дар. Изображает голову коровы с загнутыми вперед и прижатыми рогами, и торчащими назад ушами; глаза, уши, морда черные, благодаря обжигу.





Рисунок 57. ЭМУ-45-92. Танцевальная маска. XIX в. Центральная и Южная Африка, Ваньянгу. Дерево; резьба по дереву. 47x29x21 см.

В ходе исследования коллекции африканских масок Этнографического музея КФУ были получены результаты, значимые для оптимизации содержания и методов образования в области истории и культуры африканских народов.

1. Установлено, что собрание обладает значительным информационным и эвристическим потенциалом. Представленные маски отражают разнообразие художественных традиций и культурно-исторических типов масок народов Африки южнее Сахары. В коллекции находятся характерные образцы масок, связанных с ключевыми ритуально-мифологическими комплексами – культурами предков, сил природы, инициационными обрядами тайных союзов Западной и Центральной Африки (Кво, Кпелие, Коре, Бамана, Бага и др.). Восточная Африка представлена мозамбикскими масками, в том числе христианизированными формами масок Ньяу.

2. Анализ иконографии, стилистики и символики масок позволяет проследить специфику национальных и региональных школ африканской культовой пластики. Прослеживаются характерные для того или иного ареала типы масок (антропоморфные, зооморфные, полиморфные), их композиционные схемы, технико-технологические приемы и особенности декоративного оформления. Через сопоставление разнородных памятников раскрывается стилевая эволюция африканского искусства на протяжении XX века, синтез архаики и новаций.

3. Изучение семантики конкретных музейных экспонатов в опоре на данные этнографии и фольклористики дает богатый материал для реконструкции традиционной картины мира африканских народов. Многие из представленных масок воплощают образы мифологических персонажей, духов-покровителей, культурных героев. Их иконография и способы ритуального использования тесно связаны с космологическими представлениями, культом сил природы, магией плодородия, инициационными обрядами, почитанием предков.

4. Маски являются ценными источниками для освещения социальной истории африканских обществ. Типология масок отражает сложную иерархию племенных и межплеменных объединений, гендерные и возрастные роли. Ряд экспонатов непосредственно связан с функционированием закрытых мужских и женских союзов, институтами сакральной и светской власти (маски вождей, жрецов, воинов и т.д.). Другие образцы репрезентируют процессы социокультурной модернизации – появление масок «белых людей», христианских миссионеров и т.п.

5. На основе анализа собрания разработаны предложения по использованию африканских масок в образовательных программах разного уровня. Для младших школьников рекомендуются занятия с элементами игры и творчества – примерка масок, пластические импровизации, мастер-классы по изготовлению масок из бумаги и природных материалов. Подобные формы работы развивают сенсорнику, моторику, воображение, приобщают к миру традиционного искусства.

6. Для учащихся средней и старшей школы коллекция открывает возможности углубленного изучения истории и культуры африканского континента. На музейных уроках или факультативах



старшеклассники могут самостоятельно атрибутировать маски по этнической принадлежности, времени создания, сюжетам и персонажам. Привлечение справочной литературы и Интернет-ресурсов позволит им выявить аналогии, реконструировать обрядовый контекст, дешифровать символику цвета и орнаментов. Итогом такой поисково-исследовательской работы могут стать ученические проекты, эссе, доклады на конференциях.

7. Материалы африканской коллекции могут успешно внедряться в практику преподавания географии, религиоведения, обществознания, МХК в средних и высших учебных заведениях. Маски послужат наглядной иллюстрацией к темам, связанным с этноконфессиональным многообразием современной Африки, синкретизмом традиционных верований и мировых религий. Их изучение позволит школьникам и студентам лучше понять закономерности функционирования культуры в доиндустриальных и модернизирующихся обществах.

Этнографический музей Казанского университета разработал серию культурно-образовательных мероприятий, ориентированных на семейную аудиторию и призванных приобщить детей и родителей к художественному наследию народов Африки. Центральное место в этих музейно-педагогических программах отведено коллекции традиционных африканских масок. Одним из ключевых событий стала интерактивная экскурсия «В гостях у африканской маски». Это занятие выстроено как увлекательное путешествие по странам Черного континента. Юные посетители и их родители знакомятся с географией, природой, историей и культурой Африки. Переходя от витрины к витрине, они погружаются в мир причудливых образов, воплощенных в ритуальных масках разных племен и народов.

Экскурсовод рассказывает об особенностях масок Западной, Центральной, Восточной Африки, объясняет символику их цвета и форм, раскрывает связь с мифологическими сюжетами и персонажами. Большое внимание уделяется роли масок в традиционных обрядах и празднествах - инициациях, похоронах, сельскохозяйственных ритуалах, выступлениях тайных союзов. Дети узнают о синкретической природе африканского искусства, в котором маска выступает одновременно пластическим, музыкально-хореографическим и театрализованным феноменом.

Кульминацией экскурсии становится интерактивный блок - примерка копий масок, изготовленных из легких и безопасных материалов. Через тактильный контакт, игру и перевоплощение дети лучше постигают образный строй и функции ритуальной пластики. Они могут представить себя участниками традиционных африканских действий, почувствовать энергетику архаичного искусства. Совместное фотографирование в масках на фоне красочных декораций оставляет семьям памятные эмоциональные впечатления. Для закрепления полученного опыта музейные педагоги проводят мастер-классы по изготовлению африканских масок из бумаги, картона, текстиля и природных материалов. Дети вместе с родителями осваивают выразительные средства африканской пластики - стилизацию форм, контрастные цветовые сочетания, геометризованную орнаментику. Процесс совместного творчества сближает членов семьи, развивает эстетический вкус и воображение. Важным дополнением к этим музейным активностям служат анимационные программы с элементами африканского фольклора. Профессиональные актеры в ярких костюмах разыгрывают перед детьми сценки из мифов и сказок народов Африки. Через песни, танцы, игру на этнических музыкальных инструментах они дают юным зрителям почувствовать своеобразие устного творчества и праздничной культуры континента. Погружение в этот красочный и динамичный художественный мир побуждает детей задавать вопросы об африканских культурных традициях, стимулирует познавательные интересы.

Расширению кругозора и развитию эрудиции способствуют семейные квест-игры по мотивам африканской мифологии. Командам предлагается пройти по залам музея, отыскивая QR-коды с вопросами и творческими заданиями. Чтобы найти правильные ответы и получить фрагменты ключевого слова, игроки должны внимательно изучать витрины, обращаться к этикетажу и карточкам экспонатов. В финале квеста участники собирают из добытых фрагментов имя одного из африканских божеств и получают памятные призы с изображением масок.

Эти разноплановые культурно-образовательные мероприятия, объединенные темой африканского искусства, нацелены на разные категории семейных посетителей. Для дошкольников и младших школьников акцент делается на игре, творчестве, сенсорном восприятии экспонатов.

Подростки и взрослые члены семьи приобретают новые знания в области этнографии, фольклористики, сравнительного искусствознания. Однако главная задача музейных программ – это воспитание уважения и интереса к духовному наследию народов Африки, формирование идентичности семьи через совместное открытие инокультурных ценностей.

В Этнографическом музее КФУ хранится удивительная коллекция из 57 африканских масок, датируемых концом XIX – серединой XX в. Эти маски происходят из различных регионов Африки, включая Мозамбик, Нигерию, Гвинею, Сьерра-Леоне и др. (Этнографический музей, 2023). Большинство масок выполнены из различных пород дерева, с элементами резьбы, окрашивания, патины, ракушек каури, металла, тканей, ниток, перьев, волокон травы. Эта коллекция дает ценное представление о разнообразных традициях и верованиях африканских культур. Она остается важным ресурсом для ученых, заинтересованных в изучении богатого культурного наследия Африки. Коллекция африканских масок Этнографического музея, обобщенно насчитывающая 57 единиц хранения, включает в себя множество различных предметов, изображающих людей, богов и духов предков. Многие маски имеют свою практическую функцию, связанную с проведением обрядов и ритуалов. Исследование масок из собрания Этнографического музея Казанского университета расширило знания о культурном наследии народов Африки, которое часто не получает достаточного внимания в мире. Это исследование может привлечь внимание к историческим, религиозным и социокультурным аспектам традиционной африканской культуры и содействовать ее сохранению, привлечь большее внимание к сохранению культурного наследия этого региона и способствовать развитию научных исследований в области антропологии, истории и культурного наследия. Исследование масок может также помочь пролить свет на сложные отношения между европейцами и африканскими народами в прошлом, которые, к сожалению, часто были связаны с насилием и эксплуатацией. Исследование масок, их функций и применения может показать, что африканские народы обладали богатой и сложной культурой и искусством, которые находятся наравне с культурами других частей мира.

### **Заключение**

Коллекция африканских масок Этнографического музея является ключевой частью музейной коллекции по народам Африки. Она позволяет взглянуть на африканскую культуру сквозь современную интерпретацию, рассказать историю ритуалов и обрядов, а также раскрыть широкую палитру художественных традиций, символизма и культурных особенностей традиционной африканской культуры. Данная коллекция – зримое свидетельство богатого культурного наследия и художественных традиций Африки. Эти маски служат важными символами религиозной, социальной и духовной практики на всем континенте и ценятся за свою красоту, мастерство и историческую ценность. Изготовление африканских масок требует высокого уровня технических навыков и опыта, а также понимания культурного значения и символизма каждой маски. Изучая и оценивая эти маски, можно глубже понять и оценить разнообразие и сложность африканской культуры и ее художественных традиций. Коллекция африканских масок является не только ценным образовательным ресурсом, но и служит напоминанием о важности сохранения и празднования культурного наследия для будущих поколений.

### **Список литературы**

1. Авдеев А.Д. Происхождение театра. Элементы театра в первобытнообщинном строе. М.-Л.: Искусство, 1959. 268 с.
2. Александров А. Ритуальные маски Африки. М.: Городец, 2010. 279 с.
3. Березкин Ю.Е. Африка, миграции, мифология. Ареалы распространения фольклорных мотивов в исторической перспективе. СПб.: Наука, 2013. 319 с.
4. Ван Геннеп А. Обряды перехода. М.: Восточная литература, 1999. С. 24.
5. Геледе – маски церемоний. 2023. <https://www.hnh.ru/culture/2011-04-05-1/>
6. Громыко А.А. Маски и скульптура Тропической Африки. М.: Искусство, 1984. 351 с.
7. Доклад ООН: год пандемии обострил проблему голода в мире. 2021. <https://www.who.int/ru/news/item/12-07-2021-un-report-pandemic-year-marked-by-spike-in-world-hunger/>

8. Дюркгейм Э., Гараджа В.И., Руткевич Е.Д. Коллективный ритуал // Религия и общество: Хрестоматия по социологии религии. Ч. I. М.: Наука, 1994. 297 с.
9. Иорданский В.Б. Звери, люди, боги – очерки африканской мифологии. М.: Наука, 1991. 323 с.
10. Килькеев В.Н. Интерпретативная антропология Клиффорда Гирца и постмодернистское движение в культурной антропологии США. // Известия Российского государственного педагогического университета им. А.И. Герцена 2008. С. 148-149.
11. Кордас. О.М. Маска как инструмент антропосоциогенеза. // Вестник Омского государственного педагогического университета. Гуманитарные исследования. 2016. С. 19.
12. Корочанцев В.А. Африка под покровом обычая. М.: Наука, 1978. 287 с.
13. Кридер А.А. Новейшая история XX в.: учеб. М.: ЦГО 1995. 386 с.
14. Куценков П.А. Ислам и традиционная культура догонов (Мали). Опыт полевого исследования. // Исламоведение. Ислам и культура. Т. 6. № 4(26). 2015. С. 89-104.
15. Леви-Строс К. Тотемизм сегодня. Неприрученная мысль. Пер. с фр. А.Б. Островского. М.: Академический Проект, 2008. 520 с.
16. Маска Пота народа Пенде. <https://arhetip-art.ru/maski/maski-narodov-tropicheskoy-afriki/maska-pota-naroda-pende-d-r-kongo-tsentralnaya-afrika>
17. Маски и фигуры народности Pende (Пенде). 2023. <https://afroart.ru/pende.html>
18. Мириманов В.Б. Первобытное и традиционное искусство. М.: Искусство, 1973. 320 с.
19. Музей личных коллекций О.П. Малахова. 2023. Пенде (Бапенде). <http://malahovcollection.ru/index.php/pende>
20. Народ Игбо. Электронный ресурс. 2023. <http://knowledge.su/a/igbo-narod>
21. Народы Африки. Коллекция Голко Я.Я. из Санкт-Петербурга, 2011 г. // Этнографический музей Казанского университета (ЭМУ). Экспонаты № ЭМУ-1 – ЭМУ-98.
22. Народы Африки. Коллекция Юлиуса Коницко из Гамбурга, 1912 г. // Этнографический музей Казанского университета (ЭМУ). Описание № 45. Экспонаты № 1-93.
23. Оля Б. Боги тропической Африки. Пер. с фр. С.М. Брейдбард. М.: Наука, 1976. 286 с.
24. Островский А.Б. Этнологический структурализм Клода Леви-Стросса: вступ. ст. к кн. Леви-Стросса К. «Первобытное мышление». М.: Республика, 1994. С. 3-14.
25. Статистика России и мира – информация и показатели. Население Африки. Этнический состав // Росинфостат. 2023. <https://rosinfostat.ru/naselenie-afriki/>
26. Тимчук Ю.М. Сущность «маски» в культуре народов мира // Аналитика культурологии. 2013. № 26. С. 5.
27. Этнографический музей. <https://kpfu.ru/imoiv/etnograficheskij-muzej>

### **African masks in the collection of the Ethnographic Museum of Kazan University: educational and educational potential of the collection**

#### **Diana N. Gizatullina**

Assistant Professor at the Department of History of Tatarstan, Anthropology and Ethnography, Institute of International Relations, History and Oriental Studies  
Kazan Volga Federal University  
Kazan, Russia  
dianagizatullina13@gmail.com  
ORCID 0000-0000-0000-0000

**Anastasia G. Aikasheva**

Master's Degree in History of Tatarstan, Anthropology and Ethnography, Institute of International Relations,  
History and Oriental Studies

Kazan Volga Federal University

Kazan, Russia

AGAjkasheva@kpfu.ru

ORCID 0000-0000-0000-0000

Received 09.10.2024

Accepted 30.11.2024

Published 30.12.2024

UDC 39(6)(083.824)(091)

DOI 10.25726/q1964-8805-9134-n

EDN PSJCQH

VAK 5.8.2. Theory and methodology of teaching and upbringing (by fields and levels of education) (pedagogical sciences)

OECD 05.03.HB. EDUCATION, SCIENTIFIC DISCIPLINES

**Abstract**

The Ethnographic Museum of Kazan University is one of the oldest humanitarian museums in Russia. The museum was founded by the Cabinet of Curiosities of Kazan Imperial University in 1815. The museum's collection provides a vivid and complete picture of the traditional aspect of the life of the peoples of the Russian Empire, the states of the Far and Middle East, Africa, Australia and Oceania, North and South America. In the Ethnographic Museum you can see objects of the XVII-XIX centuries: unique in their technique of manufacture, decoration and obsolete from modern use. Of particular value is the collection of African ritual masks, which includes more than 50 exhibits from West, Central and East African countries. The article is devoted to the analysis of the collection of traditional masks of the peoples of Africa, stored in the Ethnographic Museum of Kazan University. The characteristic features, symbolism and functions of masks in a ritualistic context are considered. The main focus is on the educational and educational potential of this meeting. The article substantiates the value of ethnographic artifacts for the formation of students' knowledge about the history, culture and spiritual heritage of African ethnic groups. Recommendations on the integration of the collection's materials into the curricula of humanities disciplines are given.

**Keywords**

African masks, ethnographic collections, education, museum pedagogy, cultural heritage, intercultural competencies.

**References**

1. Avdeev A.D. The origin of the theater. Elements of theater in the primitive communal system. M.: Art, 1959. 268 p.
2. Alexandrov A. Ritual masks of Africa. M.: Gorodets, 2010. 279 p.
3. Berezkin Yu.E. Africa, migration, mythology. The distribution areas of folklore motifs in a historical perspective. SPb.: Science, 2013. 319 p.
4. Van Gennep A. Rites of passage. M.: Oriental literature, 1999. p. 24.
5. Gelede – masks of ceremonies. 2023. <https://www.hnh.ru/culture/2011-04-05-1/>
6. Gromyko A.A. Masks and sculpture of Tropical Africa. M.: Art, 1984. 351 p.
7. UN Report: the year of the pandemic has exacerbated the problem of hunger in the world. 2021. <https://www.who.int/ru/news/item/12-07-2021-un-report-pandemic-year-marked-by-spike-in-world-hunger/>

8. Durkheim E., Garadzha V.I., Rutkevich E.D. Collective ritual // Religion and society: Textbook on the sociology of religion. Vol. 1. M.: Science, 1994. 297 p.
9. Jordansky V.B. Beasts, people, gods – essays on African mythology. M.: Science, 1991. 323 p.
10. Kilkeev V.N. The interpretive anthropology of Clifford Geertz and the postmodern movement in the cultural anthropology of the USA. // Proceedings of the Russian State Pedagogical University named after A.I. Herzen, 2008. pp. 148-149.
11. Kordas, O.M. Mask as an instrument of anthroposociogenesis. // Bulletin of Omsk State Pedagogical University. Humanitarian studies. 2016. p. 19.
12. Korochantsev V.A. Africa under the cover of custom. M.: Science, 1978. 287 p.
13. Krider A.A. The modern history of the XX century: textbook. M.: Center for humanitarian Education and new technologies, 1995. 386 p.
14. Kutsenkov P.A. Islam and the traditional culture of the Dogons (Mali). The experience of field research. // Islamic studies. Islam and culture. Vol. 6. № 4(26). 2015. pp. 89-104.
15. Levi Strauss K. Totemism today. An untamed thought. Tran. from the French by A.B. Ostrovsky. M.: Academic project, 2008. 520 p.
16. The Sweat Mask of the Pende people. <https://arhetip-art.ru/maski/maski-narodov-tropicheskoy-afriki/maska-pota-naroda-pende-d-r-kongo-tsentralnaya-afrika>
17. Masks and figures of the Pende people. 2023. <https://afroart.ru/pende.html>
18. Mirimanov V.B. Primitive and traditional art. M.: Art, 1973. 320 p.
19. The Museum of O.P. Malakhov's personal collections. 2023. Pende (Bapende). <http://malahovcollection.ru/index.php/pende>
20. The Igbo people. Electronic resource. 2023. <http://knowledge.su/a/igbo-narod>
21. The peoples of Africa. Golko Ya.Ya. collection from Saint-Peterburg, 2011// Ethnographic Museum of Kazan University (EMU). Exhibits № EMU-1 – EMU-98. SPb., 2011.
22. The peoples of Africa. Collection of Julius Konitsko from Hamburg, 1912 // Ethnographic Museum of Kazan University (EMU). Inventory № 45. Exhibits No. 1-93.
23. Olya B. The Gods of tropical Africa. Translated from the French by S.M. Breidbard. M.: Nauka, 1976. 286 p.
24. Ostrovsky A.B. The ethnological structuralism of Claude Levi-Strauss: introductory article to the book. Levi-Strauss K. «Primitive thinking». M.: Respublika, 1994. pp. 3-14.
25. Statistics of Russia and the world – information and indicators. The population of Africa. Ethnic composition // Rosinfostat. 2023. <https://rosinfostat.ru/naselenie-afriki>
26. Timchuk Yu.M. The essence of the «mask» in the culture of the peoples of the world // Analysis of cultural studies. 2013. No. 26. p. 5.
27. Ethnographic Museum. <https://kpfu.ru/imoiv/etnograficheskij-muzej>